

l'éco

de Plaine Commune

MARS 2015

Le journal économique de la communauté d'agglomération

n°34

L'ÉVÈNEMENT

P 2

Les nouveaux voisins de bureau

Aménager son poste de travail en un lieu partagé au sein de l'espace Plaine Coworking

TALENTS

P 5

For you and the Planet Blue*

BWT : Humain et Rigueur, maîtres-mots dans le traitement de l'eau

* Pour vous et la Planète Bleue



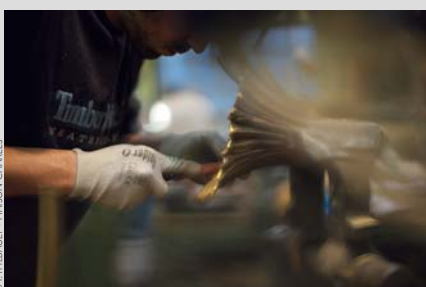
© C. ELLEBUE

TERRE DE CRÉATION

P 8

→ Des mains en or

Les dessous des entreprises du luxe du territoire



© P. THÉBAULT - HANSON CHARLES

TOURISME D'AFFAIRES : PLAINES COMMUNES PRIVILÉGIÉE

Située au croisement de voies de communication, bénéficiant de grands équipements et riveraine de la capitale, l'agglomération est un point de chute idéal en matière de tourisme d'affaires.

P 6



© P. TETUZZO

Territoire d'accueil de grands événements

Didier Paillard,
Maire de Saint-Denis,
vice-président en charge
du développement économique

Les modes d'organisation du travail connaissent de perpétuelles évolutions. Celles-ci obligent les territoires à être attentifs aux nouvelles aspirations du monde du travail et à proposer des aménagements immobiliers et urbains qui soient en phase avec des demandes de plus en plus diversifiées.

Par ses investissements immobiliers et urbains, certes limités à l'heure où les collectivités locales sont contraintes à l'austérité, Plaine Commune fait malgré tout le choix de conforter son environnement afin que puissent s'exprimer les compétences, les savoir-faire mais également que puisse se multiplier la tenue de séminaires, de conventions d'affaires et soit le territoire d'accueil de grands événements.

Le printemps 2015 verra ainsi notre agglomération proposer son premier espace de co-working. Cet espace prendra place au sein d'un écosystème où figurent déjà un incubateur, des pépinières, des centres d'affaires dédiés, ... et, avant la fin de cette année, un espace fab lab. Autant d'atouts que le territoire a souhaité porter pour favoriser l'innovation. Les premiers jours de l'été 2015 verront également notre agglomération comptabiliser un nouvel établissement hôtelier de catégorie 4*. À quelques mois de la prochaine COP 21 et à un an quasiment jour pour jour du match d'ouverture de l'EURO 2016, cet établissement, doté de plusieurs restaurants, d'espaces de réunions, ... viendra utilement compléter une offre territoriale qui ne laisse déjà pas indifférents les professionnels de l'événementiel. Bonne lecture.

RDV

➔ DU 10 AU 13 MARS

Retrouvez le stand de Plaine Commune au MIPIM, marché international des professionnels de l'immobilier, au Palais des Festivals à Cannes.

➔ LE 3 AVRIL À MINUIT

C'est la date limite de réception des dossiers de candidature aux deuxièmes Trophées nationaux Entrepreneuriat au féminin, organisés par la Confédération générale du patronat des petites et moyennes entreprises, prévus le 18 mai au CESE, 9 place Léna 75016 Paris. Les dossiers sont téléchargeables sur le site de la CGPME : www.cgpme.fr et à renvoyer à la CGPME, 10 terrasse Bellini, 92800 Puteaux.

L'ÉVÈNEMENT

© CRÉATION GRAPHIQUE V. PAILLER



LE CO-WORKING OU TRAVAILLER AUTREMENT

Lieu de travail partagé rassemblant des professionnels de tous horizons, l'espace Plaine Coworking (PCW) va ouvrir ses portes à Aubervilliers.

Covoiturage, colocation, co-working. Si les deux premiers concepts sont désormais bien connus, le troisième est en train de prendre peu à peu son essor. Nouveaux modes de collaboration professionnelle insufflés Outre-Atlantique depuis 2005, les espaces de co-working poussent comme des champignons à travers le monde. Aujourd'hui, la France en compterait près de 200. Plaine Commune, qui ne voulait pas rater le train de l'innovation, a choisi d'implanter son premier espace de travail collaboratif à Aubervilliers. L'initiative est portée par la jeune association « Plaine Coworking » (PCW), fondée par un groupe de huit patrons, consultants et experts du territoire.

Loin de s'apparenter à de simples bureaux en open-space, l'espace PCW offrira un type d'organisation du travail qui permet de partager un réseau de compétences encourageant l'échange et l'ouverture. Un plateau de 1000 m², des salles de conférence, des tables de réunion tactiles, une conciergerie, un lunch bar... Les 200 personnes (auto-entrepreneurs, associations, travailleurs indépendants, demandeurs d'emploi...) qui viendront y travailler pourront louer un bureau à la journée (25 €), au mois (400 €) ou encore à l'année. Outre un espace de travail en commun, les co-workers pourront profiter de formations thématiques (management, gestion financière...) et d'animations (ateliers, dîners-débats etc).

L'autonomie sans l'isolement

« Notre espace vise principalement quatre secteurs d'activités, détaille Eric Duval, DG de Traffic et président pressenti de PCW : le multimedia-numérique, les éco-activités et l'environnement, les métiers du conseil et la recherche et développement. La création de ce lieu est partie d'un constat simple : dès qu'une petite entreprise monte un projet, elle se trouvait parfois obligée de quitter l'agglomération, faute de lieu. Notre objectif est donc double : aider à conserver l'emploi et les compétences sur le territoire, mais aussi créer un réseau d'acteurs et parrainer des projets ». Si le co-working a autant le vent en poupe, c'est que travailleurs free-lance, créateurs d'entreprise et salariés y trouvent chacun une solution commune à des problématiques variées. Valérie Payet, directrice artistique et fondatrice de l'agence Daïam depuis deux ans, est ravie de rejoindre PCW : « Parmi mes motivations principales, il y a le goût de l'autonomie sans isolement, la flexibilité offerte par une telle plateforme et l'envie de créer des synergies de travail avec d'autres co-workers ». Même son de cloche auprès de Jean-Baptiste Roffini, dont l'entreprise incubée Phenom'n, rejoindra prochainement les locaux aubervilliersiens : « Outre le fait que les baux sont difficiles à trouver quand on est une petite entreprise, j'aime l'idée de pouvoir partager nos doutes et nos savoir-faire. C'est foncièrement dans l'air du temps ». Pour preuve, le consortium Stade de France a récemment loué un ensemble de



EN BREF

ARTISANAT

Bilan positif



Plaine Commune, la ville de Saint-Denis et Artefact 93 organisaient du 12 au 21 décembre derniers, la 7^e Foire des savoir-faire solidaires. 61 artisans et créateurs, dont 13 nouveaux, donnaient à voir leurs créations. Objectif économique atteint avec le maintien par rapport à 2013 du chiffre d'affaires, à savoir 140 000 €. Les démonstrations de métiers d'arts, ateliers manuels et animations/recontres avec des acteurs de l'économie solidaire ont su convaincre le public comme les représentants de 23 entreprises parmi les adhérents de Plaine Commune Promotion qui se sont déplacés sur le salon. Sans oublier les 150 salariés des entreprises et structures locales qui ont bénéficié d'une visite guidée de la foire.



© ELEGRAND

ÉCHANGES INTER-ENTREPRISES

Rencontres labos entreprises



© DR

Le 17 décembre 2014, plus de 80 personnes dont 45 entreprises ont participé à la matinale de l'innovation qui se déroulait dans les locaux de la Chambre de Commerce et d'Industrie de Seine-Saint-Denis à Bobigny. Ce rendez-vous de l'innovation s'inscrit dans le programme Sylabe « Développer et structurer les synergies entre laboratoires de recherche et entreprises » portées par l'association AVRILE en partenariat avec la CCI de Seine-Saint-Denis et Plaine Commune, et soutenu par les fonds FEDER et de revitalisation Télé performance. Ainsi, les participants ont pu assister au Speed Labo Business Meeting (échanges interactifs et simultanés entre représentants d'entreprises et laboratoires de recherche) puis au déjeuner de la réalité virtuelle appliquée aux domaines de la santé et du bâtiment.

RÉCOMPENSES

Les lauréats des Flèches d'or 2014

Le 27 janvier, lors de la cérémonie des vœux de l'association d'entreprises Plaine Commune Promotion qui regroupe près de 300 adhérents, ont été décernées les Flèches d'or. Une distinction qui récompense le savoir-faire des entreprises en matière d'innovation, de développement durable, d'emploi et de synergie territoriale. Sans oublier le coup de cœur du jury avec le prix spécial.

Palmarès 2014

- **Innovation** : **Numergy** : Services de cloud computing, hébergement et stockage de données. PDG Philippe Tavernier. Aubervilliers.
- **Développement durable** (ex aequo) : **Fluidyn** : Développement de logiciels scientifiques permettant la simulation d'écoulements d'air et polluants en milieu urbain. Gérante Amita Tripathi. Saint-Denis.
- Korrigan** : Enlèvement de graffitis, protection et nettoyage de façades et mobilier urbain. Démarche globale environnementale. PDG Ali AbedouR. La Courneuve.
- **Emploi et synergie territoriale** : **Zodiac Actuation Systems** : Construction de systèmes de sécurité pour l'aéronautique. DG Antoine Grimbert. La Courneuve.
- **Prix spécial** : **la Residence Sociale** : Association regroupant un service d'aide par le travail, un institut médico-professionnel et un institut médico-éducatif. Directeur Jean-Paul Galeyrand. Stains.

Plaine Commune Promotion a offert aux lauréats, le film de présentation de leur entreprise réalisé par la société Desert Prod et un trophée en bronze conçu par la société Polysémique et façonné par la Fonderie d'art Ducros.

SALON PROFESSIONNEL

Paris Images Pro



© PIETUZZO

Plusieurs professionnels du secteur audiovisuel sont venus assister au salon de l'image organisé aux Docks Pullman, à la Plaine-Saint-Denis les 28 et 29 janvier derniers. Ce salon, dont Plaine Commune est partenaire, vise à promouvoir l'excellence des savoir-faire des industries et des techniciens français. C'était aussi l'occasion d'assister à des conférences, des ateliers et échanger avec les exposants avec, au programme, une master classe avec le réalisateur français Patrice Leconte. Plaine Commune disposait d'un stand pendant les 2 jours pour présenter le développement du THD et les disponibilités immobilières sur son territoire.

surfaces lui permettant de proposer des espaces de travail au sein même du prestigieux Stade de France.

Mylène Sacksckick

LE POINT DE VUE DE...

Eric Duval,
président de Plaine Coworking



1 et 1 font 3

« En son temps, Henry Ford disait : « Se réunir est un début, rester ensemble est un progrès, travailler ensemble est la réussite ». C'est exactement ce que propose le coworking, avec cette idée d'une intelligence collective où « 1 et 1 font 3 ». Les méthodes de management à l'ancienne ne font d'ailleurs plus recette : la hiérarchie pyramidale se transforme de plus en plus en polygone, et cela est d'autant plus vrai avec le développement des nouvelles technologies. Aujourd'hui, c'est la transversalité qui motive les équipes, accroît la créativité et donc augmente la productivité. Construire un écosystème où chacun partagera avec l'autre, échangera dans un espace de travail ouvert, voilà l'avenir ! »



D'INFOS

Plaine Coworking (PCW),
10 rue Waldeck-Rochet à Aubervilliers
(Bâtiment 521) - Plus de renseignements auprès
d'Eric Duval : 06.08.41.95.75

DU CÔTÉ DES TPE

L'AUTO-ENTREPRENEURIAT,
UN ENGOUEMENT
MODÉRÉ

Si, comme partout en France, le statut d'auto-entrepreneur connaît ses adeptes sur le territoire, il reste moins prisé ici qu'au niveau national.

Elle avait 50 ans à l'époque et une envie de reconversion, suite à un licenciement. « J'ai été commerciale, secrétaire médicale... mais j'ai toujours eu une grande pratique sportive », relate Patricia Amblard. Alors, cette audonienne se forme durant un an et tout s'enchaîne très vite. En 2010, elle fait le choix de l'auto-entrepreneuriat et devient coach sportif. « Je voulais être indépendante », dit-elle. Flyers chez les commerçants, blog sur le web la font connaître. « Mon activité me permet de vivre, même s'il n'est pas toujours simple d'être payée en temps et en heure. Et le statut d'auto-entrepreneur m'oblige à prendre une assurance maladie. Il faut de la volonté, beaucoup d'énergie, mais je ne regrette pas mon choix ! ».

En 2008, le statut d'auto-entrepreneur voyait le jour dans le cadre de la loi de modernisation de l'économie. Un régime qui permet de créer son entreprise grâce à une simple déclaration sur internet. Salariés, demandeurs d'emploi, étudiants, retraités peuvent ainsi créer leur activité. Parfois ce statut sert de simple passerelle, parfois il offre un complément d'activité ou de revenus.

À Plaine Commune, les entreprises individuelles représentent plus de la moitié des créations d'entreprise (auto-entrepreneurs, mais aussi activités libérales, indépendants...). Et le secteur « commerce



- services divers » arrive largement en tête, avec 77% des créations individuelles. Comme partout en France, le territoire a connu le « boum » de l'auto-entrepreneuriat, puis une stagnation. « Mais, constate Sylvie Saget, directrice de la Maison de l'initiative économique locale (Miel), l'engouement a toujours été moins fort ici que sur l'ensemble de la France ». En 2012, la Miel enregistrerait 24% d'auto-entrepreneurs parmi les créateurs d'entreprise qu'elle a suivie, contre 56% au niveau national. « Cependant, précise-t-elle, la moitié de ces créations ont une activité nulle. Nous ne les retrouvons pas ici puisque nous accompagnons de véritables porteurs de projet ».

Nadège Dubessay

NOUVELLES IMPLANTATIONS

AUBERVILLIERS

Booster d'emplois

QVC, plate-forme américaine de télé-achat centrée sur la vidéo, a signé un bail de 5 000m² Parc des Portes de Paris. A terme, ce seront 200 emplois créés.

SAINT-OUEN

Clap d'avenir

La Compagnie du costume, qui réalise des costumes pour le cinéma, a choisi le territoire de Plaine Commune, marqué par l'industrie cinématographique pour élire domicile et dispose de 1 120m² au sein du parc Valad, quartier des Docks.

Attractivité

Bonnes nouvelles concernant les transactions bureau avec les arrivées d>Allianz sur 15 000m² et de Wolters Kluwer, spécialisé dans l'édition et l'information professionnelle, sur 11 000m².

SAINT-DENIS

Clin d'œil

Le Commissariat Général à l'Égalité des Territoires, tout un symbole, a choisi de s'implanter au sein du bâtiment Carré Pleyel où il dispose de 5 500 m².

BAROMÈTRE



+18,5%

C'est le pourcentage d'entreprises créées sur le territoire en 2013 (18 % pour la Seine-Saint-Denis et 15 % pour l'Île-de-France). Source Insee, clap 2013. Pour 53 %, il s'agit de création d'entreprises individuelles (activité non salariée, indé-

pendant, auto-entrepreneur) pour lesquelles le secteur le plus représenté concerne la catégorie «commerce/services divers» (77 % des créations d'entreprises individuelles).

DE L'EAU ET DES HOMMES

BWT, trois lettres pour Best Water Technology et un slogan en forme de manifeste : *For you and Planet Blue* (Pour vous et la Planète Bleue). Un univers industriel mais aussi une invitation au voyage, à la découverte d'une aventure humaine.

Saviez-vous que pour « produire » un verre de lait, il faut... 1 000 litres d'eau ? La visite du site de BWT à Saint-Denis, véritable plongée dans un univers dédié au traitement de... l'eau, réserve son lot de surprises. L'ancienne usine abrite trois ateliers, un laboratoire, des entrepôts et des bureaux. C'est là que travaillent 180 des 2 800 collaborateurs de ce groupe autrichien qui compte, en France, 500 personnes, trois centres de production et une vingtaine d'agences.

Une entreprise leader

Implantée en Europe, en Afrique et à La Réunion, BWT « intervient chez le client du point d'entrée

LE POINT DE VUE DE...

Dominique Boucly,
Directeur général BWT France (Best Water Technology)



Industriel, technique et humain !

« Il y a un « esprit BWT ». L'humain est au cœur de nos préoccupations dans un contexte d'activités très industrielles, techniques, pointues. Nos mesures de sécurité, de contrôle et de qualité sont draconiennes et nos employés, triés sur le volet. Un tiers d'entre eux habitent le territoire. Formés en interne, ils acquièrent de nouvelles compétences. D'abord implantés à La Courneuve, nous avons emménagé à Saint-Denis en 1995. Un choix motivé par le maintien des trajets domicile-travail raisonnables. Nous sommes fiers d'exercer notre activité sur ce territoire qui conserve la mémoire d'un riche passé industriel. BWT développe des techniques de pointe, améliorant de façon continue les processus. Cela nous permet d'être leader et très compétitif dans ce secteur où la concurrence est rude ! »



Assemblage, soudures, tuyautages, tout est assuré en interne

jusqu'au point de sortie de l'eau », explique Dominique Boucly, directeur général France. « Tous nos métiers ont trait au cycle de l'eau » poursuit-il. « Et, comme l'a fait remarquer un client, nous sommes partout ! ». En effet, BWT est présent dans tous les secteurs : habitat collectif, commerces, établissements publics – écoles, piscines... –, et aussi chez les particuliers avec les filtres et adoucisseurs destinés à l'amélioration du confort domestique. Plus de confort aussi en interne : « Notre bureau Recherche et Développement travaille à améliorer de façon continue les postes de travail des ateliers pour plus d'ergonomie et de performance », précise Rodolphe Lesourd, le directeur de la fabrication. À la fabrication – assemblage des vannes d'adoucisseurs ; lignes d'assemblage d'adoucisseurs ; soudure, tuyautage – chacun occupe ainsi tour à tour les différents postes. « Nous respectons la parité : les effectifs comptent autant d'hommes que de femmes. Et, nous essayons de promouvoir la formation et la promotion internes de sorte que nous avons peu de turn over ». La particularité de BWT fait sa force, l'entreprise est la seule à être présente sur toute la chaîne, de la conception à l'entretien, en passant par la fabrication, jusqu'à la commercialisation et la livraison sur site des modules prêts à l'emploi. Seule tâche externalisée, les branchements.

Objectif « zéro défaut »

Labo, ateliers, stockage, expédition : partout, un professionnalisme rigoureux. Des collaborateurs concentrés, attentifs. Des contrôles et tests « à 100 % », un objectif « zéro défaut ». Tout est mis



La qualité de l'eau est rigoureusement contrôlée

en œuvre pour une qualité optimale. Trois étiquettes de traçabilité, des certifications contrôlées chaque année dont la fameuse « Made in France » qui exige que 50 % du prix de revient corresponde à du fabriqué en France. Chez BWT, on atteint les 70 à 80 %. Des efforts et un travail récompensés : leader dans un secteur très concurrentiel, BWT est moins chère que ses concurrents chinois. Au fil des transformations, BWT France a créé quatre marques et regroupé à Saint-Denis l'ensemble de ses sites franciliens. Les collégiens de Plaine Commune peuvent découvrir BWT lors des journées *Rallye inter-entreprises*. Le traitement de l'eau, une activité d'avenir pour l'entreprise qui prend sa source (sans jeu de mots) en 1823, dans le groupe allemand Benckiser.

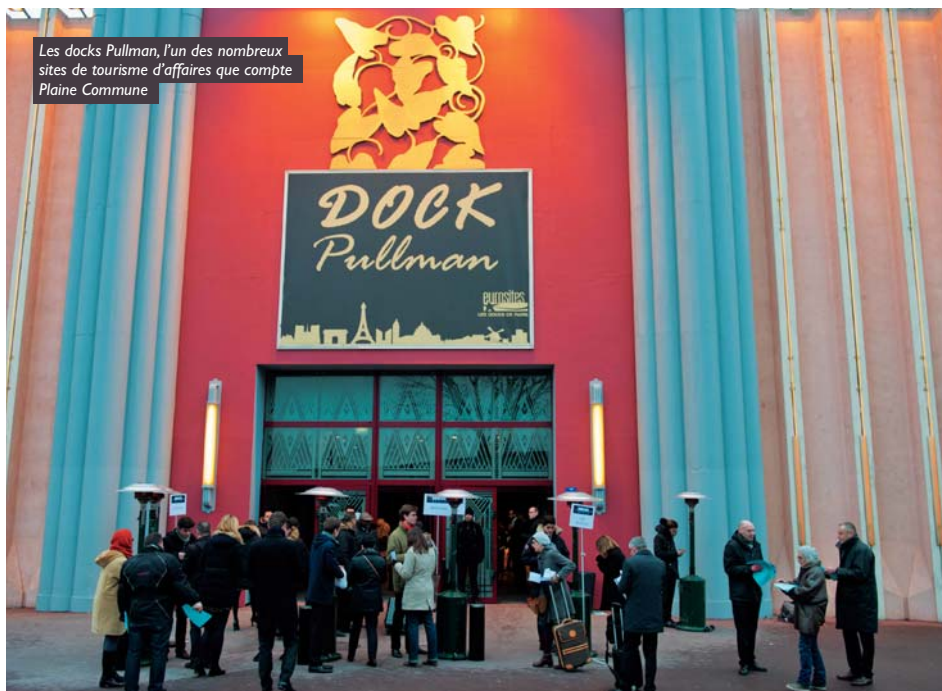
LE TOURISME D'AFFAIRES, DES ATOUTS MAJEURS

Un secteur tertiaire en plein développement et une offre de services multiple et originale font de Plaine Commune un territoire privilégié pour le tourisme d'affaires, avec des retombées économiques attendues par tous les acteurs.

Peu connu ou mésestimé, le tourisme d'affaires représente une part importante de l'offre parisienne. En Île-de-France, 41 % des nuitées hôtelières sont liées au tourisme d'affaires. Il s'agit d'un enjeu majeur pour le territoire de Plaine Commune qui abrite un secteur tertiaire important et dont le développement dans les mois et les années à venir va s'amplifier. Avec 200 000 salariés et plus de 11 000 entreprises, la communauté d'agglomération possède des atouts considérables pour envisager le développement de cette activité. Sa proximité avec les deux aéroports internationaux et les grands parcs d'exposition, ses liaisons routières et son réseau de transports en commun en direction de la capitale, en font une destination de plus en plus prisée. L'arrivée de nouvelles entreprises du tertiaire (Veolia, Wolters Kluwer, SFR tranche 2), le renforcement en salariés dans des groupes déjà installés (SNCF), la construction de bureaux à Pleyel et enfin, en 2018 la venue de plus de 15 000 personnes sur le Campus Condorcet ont conduit Plaine Commune à actualiser son Schéma directeur hôtelier.

L'appareil hôtelier

« Le tourisme d'affaires concerne toutes les personnes qui sont en déplacement pour au moins une nuit, pour des raisons professionnelles », indique Véronique Richet, chargée de mission développement touristique à la Direction du développement économique de Plaine Commune. Ce déplacement peut concerner une formation, une mission, de la prospection commerciale, la tenue d'un séminaire, d'un salon, d'un congrès ou d'une convention. Certains salariés sont amenés à se déplacer pour un temps plus ou moins long pour la réalisation de chantiers. On imagine l'enjeu que



Les docks Pullman, l'un des nombreux sites de tourisme d'affaires que compte Plaine Commune

représente en termes économiques pour tous les acteurs du territoire le tourisme d'affaires. « On estime qu'un touriste d'affaires consomme deux fois et demi plus qu'un touriste lambda », indique Vincent Chartier, du Comité départemental de Seine-Saint-

Denis du tourisme. Sont concernées, au premier chef, les structures hôtelières mais également de nombreux prestataires travaillant dans la restauration, l'image et le son, et tous les métiers liés à la tenue de salons. La capacité hôtelière totale repré-

C'est vraiment un emplacement qui a su nous séduire



Guy Parrain,
Président de la holding Accueil Hôtel

« Nous sommes un groupe hôtelier et travaillons sous franchise Accor. Fin mai, nous ouvrons une nouvelle structure hôtelière, un Novotel à la Porte de Paris. D'une capacité de 156 chambres, l'hôtel offrira 7 salles de réunion ainsi qu'un restaurant et un gourmet-bar où l'on pourra déguster une restauration plus légère. Le dispositif est complété par un espace de remise en forme et une salle de banquet. Nous avons décidé d'investir sur ce territoire car il possède de nombreux atouts : de nombreuses entreprises installées dans le secteur, la proximité du Stade de France et du Parc de la Légion d'Honneur. C'est vraiment un emplacement qui a su nous séduire ».

LES
CHIFFRES
CLÉS

11 000 entreprises sur Plaine Commune comptant de 1 à 5000 personnes

150 lieux de tourisme d'affaires sur le territoire

2 millions de spectateurs par le Stade de France

EN BREF



Le salon Image Pro de février 2015 organisé aux Docks de Saint-Ouen

sente quasiment 4 000 chambres sur le territoire de Plaine Commune réparties sur plusieurs zones : le secteur périphérique concentre 2 100 chambres soit plus de la moitié de l'offre ; le secteur Landy Pleyel / Stade de France 1 400 chambres soit 34 % de l'offre ; le secteur La Courneuve / Le Bourget 270 chambres, soit 7 % de l'offre et enfin le secteur Nord Plaine Commune 240 chambres soit 6 % de l'offre.

Du côté du sud de la Plaine-Saint-Denis, si l'implantation d'hôtels à proximité des lieux d'accueil des Magasins généraux est fortement souhaitée, l'annonce de l'ouverture fin mai d'un Novotel de 156 chambres à la Porte de Paris, est une première pierre portée à l'édifice.

Des lieux attractifs

En novembre prochain se tiendra la COP21 sur le site Paris-Le Bourget. Des dizaines de milliers de participants, délégations officielles, société civile, gens des médias sont attendus. Aucun doute que

Plaine Commune en verra les retombées. Avec certains lieux emblématiques et attractifs, qui accueillent régulièrement des événements liés au tourisme d'affaires, la communauté d'agglomération pourrait faire la différence avec ses voisins et emporter l'adhésion de nombreux visiteurs... Le Stade de France, la Cité du Cinéma, les Docks de Paris-Eurosites, l'Académie Fratellini, l'Usine, les Archives nationales, le Marché aux Puces, Ma Cocotte ou l'Embarcadère à Aubervilliers méritent le détour. Tous les deux ans, afin de booster le tourisme d'affaires, le Nord-Est parisien fait son CIRC (Congrès, Incentive, Réunion, Culture). Ce rendez-vous est devenu un moment incontournable pour les organisateurs d'événements qui cherchent de nouveaux lieux de réunion. Ainsi, si vous êtes à la recherche d'un lieu insolite, capable de vous accueillir quelle que soit la taille de votre entreprise, ne cherchez pas plus loin, Plaine Commune regorge de pépites !

Dossier : Claude Bardavid

Nous accueillons des groupes de 5 à 5 000 personnes

« Installés dans l'enceinte des Entrepôts et Magasins généraux de Paris, les Docks de Paris-Eurosites occupent une superficie de 9 000 m² largement dédiés aux événements d'entreprises mais aussi à la tenue de quelques spectacles. Les entreprises du territoire, parisiennes mais également de France peuvent se réunir ici dans des capacités variables et importantes puisque nous accueillons des groupes de 5 à 5 000 personnes. Avec la nouvelle station de métro « Front populaire » (ligne 12) située à quelques centaines de mètres, nous occupons un lieu stratégique, compte tenu du rééquilibrage qui s'est opéré entre les territoires. Nous aurions toutefois aimé une capacité hôtelière renforcée avec un hôtel de 200 à 300 chambres à proximité ».

Alain Mollé,
Directeur commercial du groupe Eurosites



Enclencher une démarche qualité

L'Office de tourisme de Plaine Commune Grand Paris occupe 4 points d'information afin d'accueillir et d'informer les visiteurs : à Saint-Denis, où il capte près de la moitié des 170 000 visiteurs de la basilique, face au Stade de France, à Saint-Ouen et au sein du marché aux Puces. Pour Régis Cocault, directeur général, « le tourisme d'affaires représente un enjeu important par ses retombées économiques, car derrière il s'agit de maintenir et développer l'emploi sur le territoire ». Ainsi, un effort particulier est mené en direction des commerçants, des hôteliers et des restaurateurs pour enclencher une démarche qualité.

Des événements à La Cité du Cinéma

Pôle cinématographique implanté à Saint-Denis, la Cité du Cinéma présente une nef centrale, des salles annexes et 9 studios de cinéma. Les plateaux, de 600 à 2 000 m², dédiés aux tournages mais pouvant aussi accueillir des expositions comme celle consacrée à Star Wars en 2014 ou prochainement à Harry Potter. Dans sa dimension événementielle et locative, la Cité du cinéma peut aussi bien accueillir un dîner de gala avec Bill Clinton, une convention ERDF que le lancement de la prochaine Renault. Par ailleurs, des événements festifs grand public, comme la tenue d'un concert de musique techno, se font sur invitation payante.

À L'Usine, une soirée clé en main

L'Usine, ancienne pharmacie, est un lieu événementiel d'une surface de près de 1 500 m², au sein duquel sont organisés séminaires, journées d'études ou soirées d'entreprises. Développant également une activité traiteur, l'Usine propose à ses clients des produits issus de l'agriculture biologique ou du commerce équitable. Enfin, elle emploie des salariés en contrat d'insertion. Avec l'offre tertiaire de la Plaine Saint-Denis, l'Usine se trouve au cœur d'un important tissu d'entreprises et d'enseignes auprès desquelles elle a appris à se faire connaître et reconnaître.

ARTISANS DU LUXE MADE IN 93

Le territoire de Plaine Commune abrite 214 entreprises artisanales relevant des métiers d'art. Nobles et valorisantes, ces activités créatives et manuelles contribuent à la fierté de la communauté d'agglomération. Mêlant techniques modernes et gestes ancestraux, les maîtres artisans (dont les établissements sont majoritairement labellisés **Entreprise du Patrimoine Vivant***) perpétuent des savoir-faire à la fois rares et de haute technicité. Historiquement attachée aux filières artistiques, Plaine Commune mène depuis plusieurs années une politique d'accompagnement en direction de ces professionnels. C'est dans ce sens qu'en 2014 l'intercommunalité s'est engagée auprès de l'Etat, par le biais du **Contrat de développement territorial**, à faciliter l'implantation de ces entreprises, à encourager leur développement et à pérenniser leur présence sur le territoire. Parmi ces sociétés, un certain nombre travaille, directement ou en sous-traitance, pour des clients prestigieux et/ou des établissements haut de gamme. Gros plan sur 6 ateliers locaux au rayonnement national et international.

Dossier : Siham Bounaïm

*Marque de reconnaissance attribuée par l'Etat distinguant des entreprises Françaises aux savoir-faire artisanaux et industriels d'excellence.

Art et cuirs

Passionnément cuir

Installé depuis 25 ans, dans un atelier de 60 m² à Saint-Ouen, non loin du marché aux Puces, Richard Rosset gaine du mobilier ancien en bois et pratique la dorure sur cuir. Titulaire d'un Brevet de technicien ébéniste, ce passionné de cuir donne une seconde vie à ces objets en les restaurant, leur conférant ainsi un aspect plus raffiné. A la tête de la petite entreprise familiale Art et Cuirs (2 salariés), il collabore avec les antiquaires et ébénistes du marché aux Puces, premier marché au monde de la mode, des antiquités et de la brocante.

Apprêt-vite

Embellisseur de tissus

Créée en 1957, Apprêt-Vite est spécialisée dans l'ennoblissement textile, un procédé qui consiste à traiter une étoffe de manière chimique ou mécanique. Basée à Aubervilliers, la fabrique, dirigée par Jean-Pascal Druais, apporte une valeur ajoutée à un tissu ou un vêtement. De l'imperméabilisation à l'apprêt de fibres, de fils, de tissus en passant par l'enduction, le caoutchoutage, l'impression sérigraphique et la teinture, une grande diversité de techniques est convoquée. Un savoir-faire artisanal rare qu'Apprêt-vite met au service de fournisseurs de grande marque de l'habillement, de décorateurs ou d'architectes.

Europlast

Le plastique star

Spécialisée depuis 50 ans dans le découpage et le façonnage de matière plastique (notamment le Plexiglass), Europlast collabore avec des décorateurs, architectes, groupes de télévision dont TFI, des aéroports et des maisons de haute couture. A titre d'exemple, l'entreprise a réalisé le buzzer de The Voice ainsi qu'une partie du décor de l'émission. Par ailleurs, Europlast réalise des vitrines et reproductions géantes de flacons de parfums pour Hermès, Dior, Saint-Laurent ou Chanel. Implantée à Aubervilliers, l'entreprise, dirigée depuis 10 ans par Jérôme Benilan, fait partie du groupe Hyaloïde.

Atelier Marcu

Le bois, c'est son dada

Chez les Marcu, l'artisanat est une tradition de père en fils. Elevé dans l'atelier de ses parents, fabricants d'automates, Benoit Marcu, 50 ans, se découvre tôt une passion pour le bois et les meubles anciens, le conduisant vers une formation d'ébéniste. En 1990, à 24 ans, il fonde l'atelier Marcu, petite entreprise de 2 salariés spécialisée dans la restauration de meubles anciens. D'abord basée à Saint-Ouen, la fabrique a emménagé à Saint-Denis en 2006. S'appuyant sur des techniques du 18^e siècle, l'atelier Marcu s'est bâti une réputation au-delà de nos frontières. Ainsi, parmi sa clientèle, Benoit Marcu compte des collectionneurs du monde entier et des professionnels du monde du luxe.



Maison Charles

Lumineux !

Après avoir longtemps abrité les ateliers d'orfèvrerie Christofle, la rue Ambroise-Croizat à Saint-Denis héberge, depuis 2001, la Maison Charles, luxueuse fabrique de luminaires. Avec, comme spécialité, la reproduction de lampes anciennes, l'entreprise artisanale centenaire, reprise par Michael Wagner en 1999, s'est forgée une notoriété au sein de la profession. Dans les ateliers opèrent une dizaine d'artisans aux savoir-faire rares (ciseleurs, monteurs, tourneurs) qui produisent, chaque année, 600 pièces uniques réalisées sur commande. Parmi les prestigieux clients : rois, princes, hôtels de luxe et grands cabinets de décoration.

LES
CHIFFRES
CLÉS

214 : C'est le nombre d'entreprises reconnues comme métiers d'arts que l'on dénombre sur le territoire de Plaine Commune (hors arts du spectacle vivant et arts plastiques).

3 millions d'euros : C'est le chiffre d'affaires qui a repris les rênes de la société en 2001, a fait prog...



Ciselage d'une pièce dans les ateliers de la Maison Charles

© P. THEBAULT - MAISON CHARLES

Alverone

Les 2 font la paire

Agence de création de produits et objets de décoration haut de gamme spécialisée dans la mise en valeur de marques, Alverone imagine des vitrines et cadeaux originaux. L'enseigne, créée en 2004 par Antoine Leblanc et Véronique Delacour, a vu le jour au sein de la pépinière d'entreprises de La Courneuve avant de s'installer à Saint-Denis. Au fil des années, ce binôme complémentaire a su se faire un nom dans le monde du luxe, notamment auprès de Grand Marnier, Van Cleef & Arpels ou l'Occitane pour lesquels, l'agence organise des mises en scène événementielles. Le duo a d'ailleurs reçu, en 2007, des mains de Bill Gates le Master de la création d'entreprise lors du salon des entrepreneurs.

...res annuel de la maison Charles. En 25 ans, Michael Wagner, ...esser le chiffre d'affaires de 50 000 à 3 millions d'euros.



Plaine Commune attire de nombreux artisans



LE POINT DE VUE DE...

Mathilde Christnacht,
responsable du pôle développement du Comité
départemental du tourisme du 93



© 93

« Il existe un grand vivier de créateurs, d'artisans d'art et d'artistes sur le territoire de Plaine Commune. Dans le cadre du projet « Territoire et Patrimoine pour une économie partagée », Plaine Commune a réalisé, en 2005, un travail de repérage de ces acteurs, qui a donné naissance en 2009 à Artefact93, une association dont le but est de valoriser le savoir-faire des artisans-créateurs. Parmi ces adhérents, certains collaborent avec les industries du luxe à l'image de l'atelier Marcu, de la fonderie d'art Ducros ou de la société Décomosa. Installée à Epinay-sur-Seine, cette dernière est spécialisée dans la restauration de mosaïques et la décoration de boutiques de luxe comme Hermès (à Paris, Chicago, New-York) ou de grands hôtels étoilés. Plaine Commune attire de nombreux artisans aux savoir-faire spécifiques car on est proche de Paris, c'est bien desservi et il existe des lieux spacieux où ils peuvent installer leurs ateliers ».

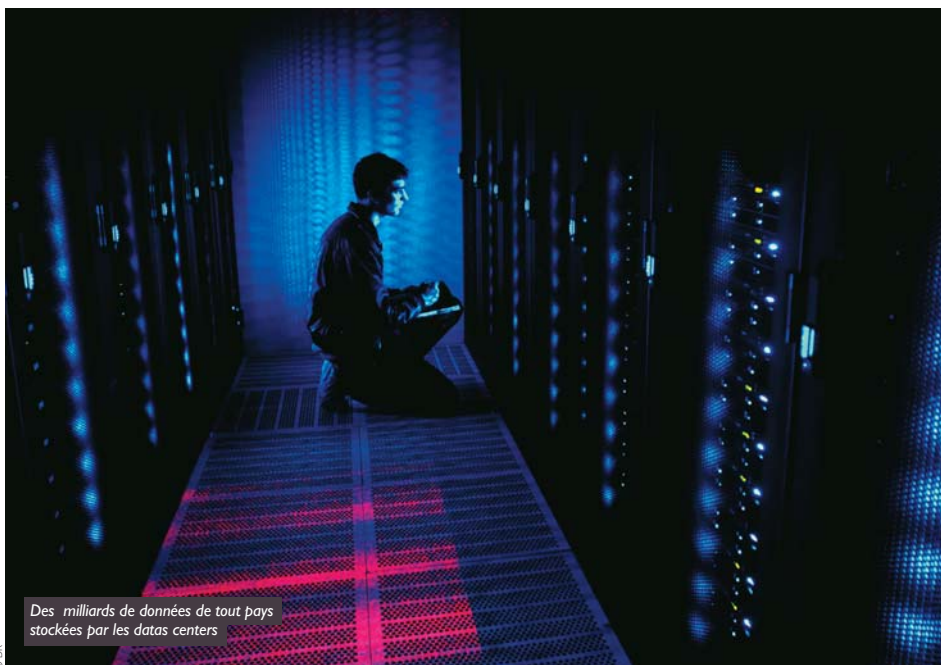
Le comité départemental du tourisme du 93 organise des visites des ateliers d'artisans d'art ci-dessus mentionnés.

Plus d'infos : <http://www.tourisme93.com/visites/>

CES ENTREPRISES QUI RECRUTENT

LES FERMES DE DONNÉES

Les data centers ou « fermes de données » sont très présentes sur le territoire de Plaine Commune. Avec, à la clé, des postes de techniciens à pourvoir.



Des milliards de données de tout pays stockées par les data centers

La plus forte concentration de data centers ne se trouve pas à La Défense mais sur le territoire de Plaine Commune. Equipement en fibre optique, bonne desserte routière, foncier abordable, proximité de la capitale... Toutes les conditions sont réunies pour que le territoire soit pionnier de l'économie numérique. En quelques années, le secteur est devenu le centre névralgique du stockage de données numériques dans l'Hexagone. A l'été 2014, une vingtaine de centres de traitement de données y étaient en service sur environ 130 en France. Interxion à Aubervilliers, La Courneuve et Saint-Denis, Telectricity à Aubervilliers, Équinix à Saint-Denis... Les data centers prolifèrent au rythme de l'usage à distance des serveurs connectés et de l'internet mobile.

Ces géants du net drainent quantité d'emplois indirects, via l'installation d'entreprises à proximité mais aussi des emplois directs. Ainsi, les quatre établissements Interxion implantés à Plaine Commune regroupent 35 salariés. « Avec l'apparition de nouveaux sites, dont La Courneuve, une douzaine de postes de techniciens vont être à pourvoir », constate Ronan

Belleguic, chargé de mission à la Maison de l'emploi de Plaine Commune. « Les machines doivent fonctionner 24h/24. Horaires décalés et astreintes de nuit font que nous préférons le recrutement de proximité. Cependant, il peut être difficile, notamment à cause d'une maîtrise indispensable de l'anglais », précise la DRH d'un data center. Alors, pour favoriser l'emploi de proximité, Plaine Commune table sur une formation « sur mesure » qui tient compte des besoins des entreprises et intègre des modules particuliers en fonction des manques de chaque candidat. « Nombre de data centers ont signé la Charte entreprises-territoire. Ils se disent intéressés par la démarche et sont prêts à nous accompagner, y compris en accueillant des stagiaires », se réjouit Ronan Belleguic.

Nadège Dubessay



D'INFOS

Ronan Belleguic,
Maison de l'Emploi de Plaine Commune
01 55 93 55 98 / ronan.belleguic@plainecommune.fr

TRANSPORTS

PROLONGEMENTS DES LIGNES 12 ET 14 TRÈS ATTENDUS

En chantier depuis plusieurs années, la ligne 12, devant desservir deux nouvelles stations à Aubervilliers, ouvrira ses portes en 2019, deux ans après la date prévue. Déception pour les entreprises concernées par la station Front Populaire ouverte en 2012 et pour les habitants de Plaine Commune qui travaillent dans le secteur. Des retards dus aux difficultés à déplacer les réseaux d'eau, d'électricité, de fibre internet et de chauffage situés sur l'emplacement des futures stations. Les élus de Plaine Commune et les entreprises sont très mobilisés pour que la ligne 14, qui reliera en 2019 les stations Mairie de Saint-Ouen RER C et Clichy-Saint-Ouen M13, ne prenne pas de retard pour rejoindre le quartier Pleyel. Enfin, 2023 est l'objectif pour la gare Saint-Denis Pleyel métro Grand Paris, point de rencontre des lignes 14, 16 puis 15 en 2025.

Ouverture du T8 et extension espérée

La ligne de tramway T8 qui relie Epinay-sur-Seine, Villenaveuse à Saint-Denis est en service depuis le 16 décembre dernier. Chaque tram offre toutes les trois minutes, en heure de pointe sur le tronçon commun, la possibilité à 200 voyageurs de rejoindre les pôles d'Epinay-sur-Seine (centre commercial de l'Île puis Orgemont), Villetaneuse (université Paris 13), aux stations des RER C, D, au futur Tram express nord et à la ligne 13. En dépit d'une forte mobilisation de Plaine Commune et des entreprises du territoire depuis 10 ans, la décision de financer le complément sud du T8, fréquenté par 55 000 voyageurs par jour, jusqu'à Paris (station RER E/T3 Rosa Parks) n'a pas encore été prise. L'Etat et la Région prévoient de financer uniquement les études sur la période 2015-2020, tandis que les Elus de Plaine Commune et les habitants demandent que l'intégralité des 240 M€ puisse être dégagée. Le prolongement du tramway T8 fait partie des projets prioritaires retenus par le Gouvernement dans le Nouveau Grand Paris. La mobilisation des acteurs économiques doit continuer. Signez la pétition en ligne sur le site de Plaine Commune.

<http://www.plainecommune.fr/index.php?id=1786>



EN
BREF

CRÉATION D'ENTREPRISE

Numéro unique

Depuis 2011, Plaine Commune a mis en place un numéro unique d'aide à la création d'entreprise. Destiné à tous, salariés, demandeurs d'emploi, futurs auto-entrepreneurs..., ce numéro est accessible quels que soient l'état d'avancement et la nature du projet. Un interlocuteur dédié réalise un diagnostic de l'état d'avancement des projets et oriente vers les structures adéquates. N° unique : 0811 562 563, numéro accessible du lundi au samedi de 9h à 20h, prix d'un appel local depuis un poste fixe.



PROXIMITÉ

3 nouvelles boîtes aux lettres

La Poste a installé à des endroits stratégiques, enregistrant un fort passage, trois boîtes aux lettres de grande capacité. Les riverains et salariés des sociétés implantées à côté pourront ainsi poster leur courrier plus simplement. Toute enveloppe ou carte déposée avant 14h30 en semaine et 10h30 le samedi sera distribuée partout en France métropolitaine le lendemain si elle est affranchie prioritairement ou le surlendemain si timbrée verte. Lieux d'implantation : Place aux étoiles sortie du RER D Saint-Denis Stade de France, Place des Droits de l'Homme sortie du RER B La Plaine Stade de France, Place du Cornillon entrée du pont vers le quartier Franc Moisin.

COMMERCES

3 nouveaux espaces de restauration

Chaque mois des bureaux s'emplissent dans le quartier du Landy. Récemment, une partie des 1 200 salariés de la SNCF qui occuperont à terme le Monet, bâtiment de 6 étages et 20 600 m², se sont installés dans leurs locaux flambant neufs. Parallèlement, se sont ouverts trois restaurants offrant de la diversité aux nouveaux venus : au 4 rue Jean-Philippe Rameau, le Rameau, bar-tabac-presse-brasserie (T. 01 79 63 94 72), au 6 rue Rameau, le Mezzo, pizzeria (T. 01 49 17 67 65) et au 30 avenue des Fruitières, Marie et Adam (T. 01 55 99 08 30).

LOGEMENTS

Accédez au Prêt Locatif Social

571 logements en Prêt Locatif Social seront livrés en 2015 et 2016 sur le territoire de Plaine Commune notamment à Saint-Ouen au sein de la ZAC des Docks et à Aubervilliers. Les logements PLS, ce sont des appartements en location à 13 €/m² destinés aux foyers à revenus intermédiaires. Par exemple, le loyer d'un 60 m² en PLS sera de 780 € hors charges. Pour bénéficier d'un logement PLS, outre remplir des conditions financières - le plafond de revenus annuels pour un couple et un enfant se monte à 58 904 € et pour un couple avec deux enfants à 70 327 € - il faut remplir un dossier de demande de logement social auprès de la ville dans laquelle le salarié travaille ou l'habitant réside, préciser sa demande de PLS et l'attribution d'un numéro unique valable pour les neuf villes de l'agglomération.

CRÈCHE

Erratum

Dans sa précédente édition, l'Éco présentait le multi-accueil associatif La Maison Kangourou avec malheureusement un numéro de téléphone erroné. Pour joindre l'équipe de la crèche et obtenir des informations complémentaires, il faut composer le 01 53 34 96 81.

EN LIGNE

L'ADAQ



L'Association pour le Développement et l'Animation du Quartier Stade de France initiée par les commerçants du secteur a créé son site Internet. Outre les coordonnées, horaires et jours d'ouverture des enseignes partenaires, est proposé sur le site un calendrier des animations mises en place au sein des magasins. Pour apprendre à entretenir son orchidée, visiter les coulisses du Stade de France, s'exercer à l'auto massage ou suivre un atelier de bricolage, rendez-vous sur la page d'accueil du site <http://cotestade.fr>



Et si vous profitez de la pause-déjeuner pour nourrir votre curiosité ?

After work

L'apéro-cirque de l'Académie Fratellini, c'est le rendez-vous mensuel que donnent les élèves circassiens de l'école aux salariés et habitants du quartier et autres curieux et passionnés. L'occasion de se détendre après la semaine de travail entre collègues ou débiter agréablement le week-end en famille, à la découverte des propositions artistiques des futures étoiles de la piste. Au programme, des démonstrations par les apprentis de leurs disciplines (équilibre, trapèze, jonglerie...) dans un esprit contemporain et dans l'ambiance feutrée du petit chapiteau.

Apéro-cirque,

Tarif unique : 2 €. Réservations indispensables au T. 01 72 59 40 30. Consommation à partir de 3 €.

Vendredi 20 mars de 18h à 20h, mise en scène Philippe Fenwick

Vendredi 24 avril de 18h à 20h, mise en scène compagnie La Boca Abierta

Vendredi 22 mai de 18h à 20h, mise en scène Antek Klemm

Académie Fratellini, 1-9 rue des Cheminots à Saint-Denis. Accès : RER D Saint-Denis/Stade-de-France ou bus 139 et 173 Landy-Cheminots ou 153 Wilson de Pressensé.

Chill out

Envie d'un break avant de rentrer ? Découvrez le bar-restaurant de Commune Image, structure polyvalente de 2 700 m² dédiés à la création, production et post-production cinématographique et audiovisuelle. Outre accueillir des sociétés spécialisées dans le son et l'image, le lieu offre un espace de restauration. Dans un esprit brasserie d'antan, le bar est ouvert au public du lundi au vendredi de 9h à 17h et se transforme le jeudi soir en espace événementiel. Ces chill out nommés chill together donnent lieu à l'organisation de concerts, expositions en présence des artistes, projections sous l'égide de l'équipe, débats... Dans l'assiette, chaque jour un plat différent et une addition raisonnable. Cerise sur le gâteau, l'endroit propose le wi-fi.

Commune Image

6, rue Godillot à Saint-Ouen. Accès : M4 Porte de Clignancourt, puis Bus 166 Godillot ou 255 Cimetière parisien ou 85 Eugène-Lumière ou M13 Mairie de Saint-Ouen.

*Contribuons
à renouveler
les ressources !*



Économie circulaire, énergie renouvelable et développement durable sont les piliers de l'activité Recyclage & Valorisation des déchets de Veolia en Ile-de-France, au travers de ses différents métiers et savoir-faire pour la collecte, le tri, le recyclage et la valorisation de tous vos déchets.

www.veolia.fr

Ressourcer le monde

